

Clones de Cabernet-Sauvignon

- **Assemblages testés** : clones sur SO4 : 15, 169, 170, 191, 216, 217, 218, 219, 338, 339, 340, 341, 412, 685
- **Sol** : Colluvions de molasses Miocène, sol riche
- **Année de plantation** : 1988
- **Système de taille** : Royat depuis 1997, palissage 1-2-1, écartement 2,50m x 1m
- **Autres caractéristiques** : présence du clone 337, du Ruby Cabernet et du Cabernet franc sur d'autres porte-greffe

Objectifs :

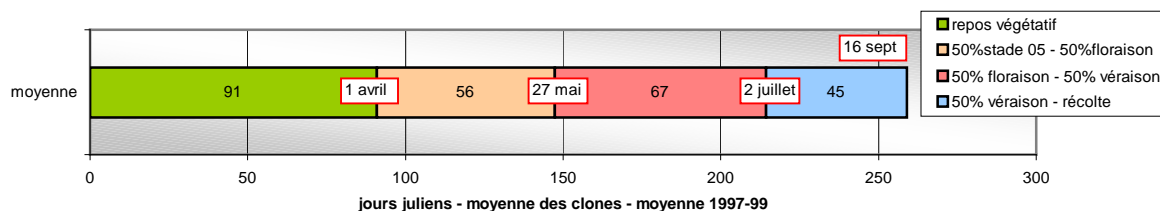
- moduler les performances agronomiques des clones issues de la bibliographie (Région bordelaise) afin de les adapter aux conditions pédoclimatiques de la région

Protocole : suivi de 10 souches sur les 25 souches consécutives de chaque clone. Taille du viticulteur

Principaux stades phénologiques 1997-99 en jours juliens (nb de jours depuis le 1^{er} janvier)

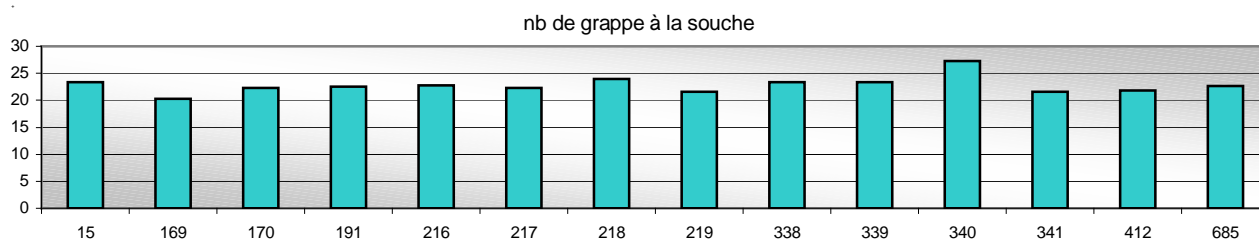


Les clones sont équivalents en stades phénologiques.

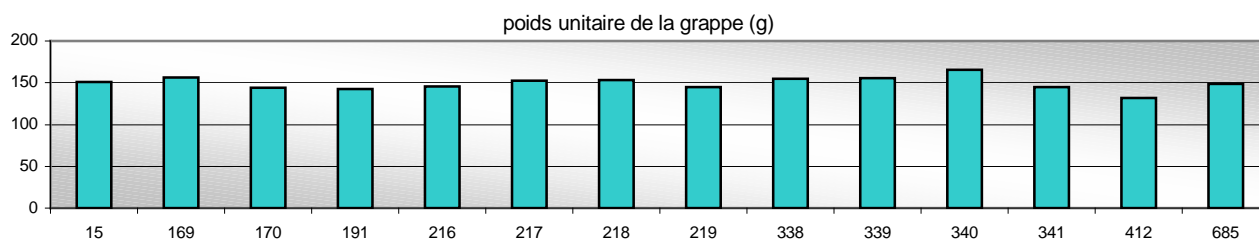


Performance à la récolte (moyennes 1994-99)

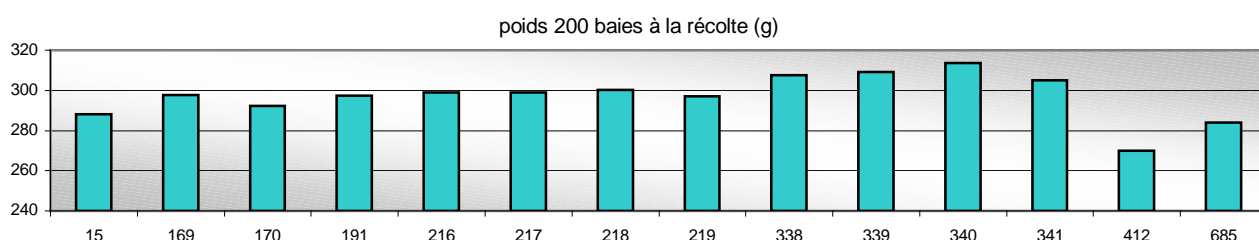
- Fertilité moindre pour le 169, supérieure pour le 340.



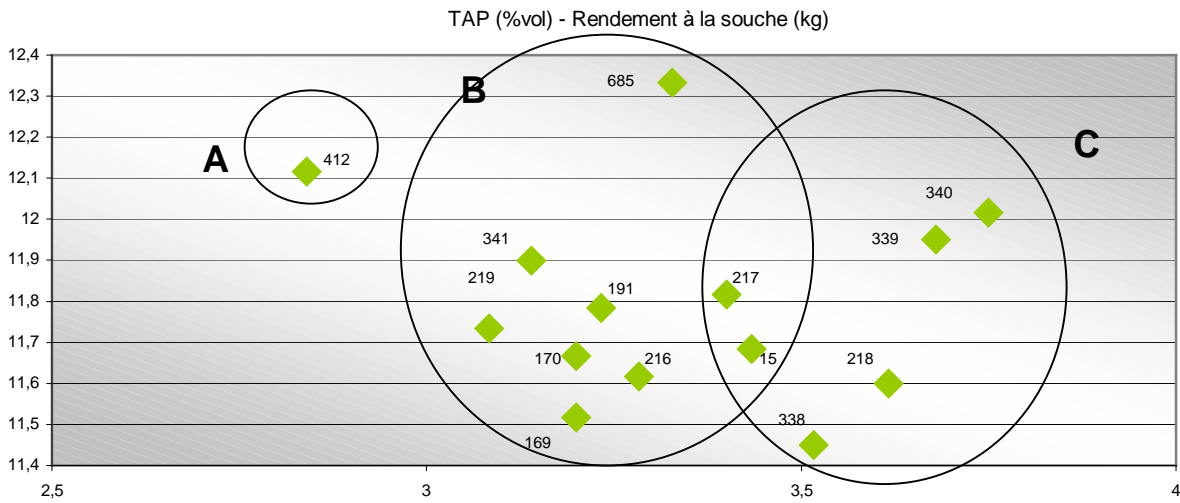
- Grappes plus petites pour le 412. Grappes plus grosses pour le 340.



- Baies plus petites pour le 412 et dans une moindre mesure pour le 15 et le 685. Baies plus grosses pour la série 300.

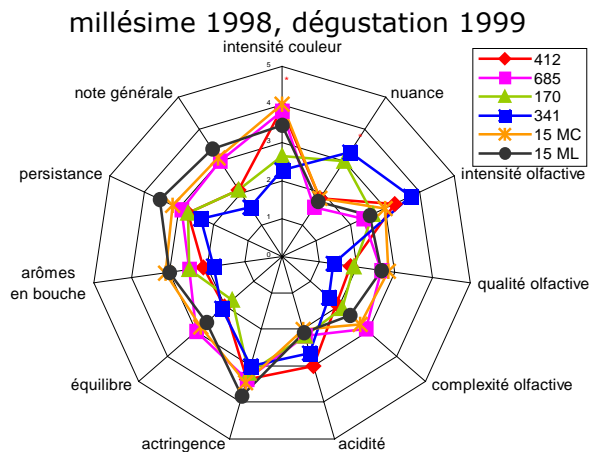
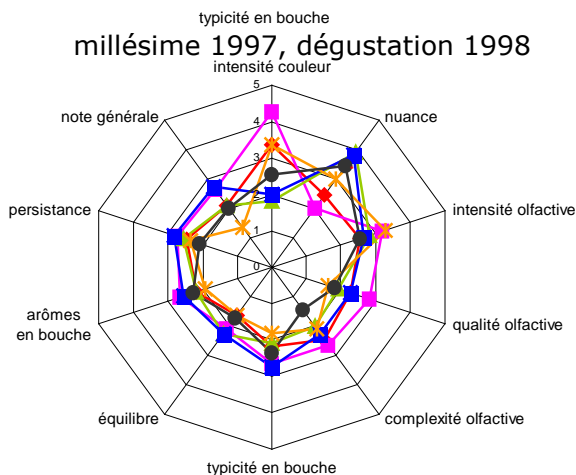
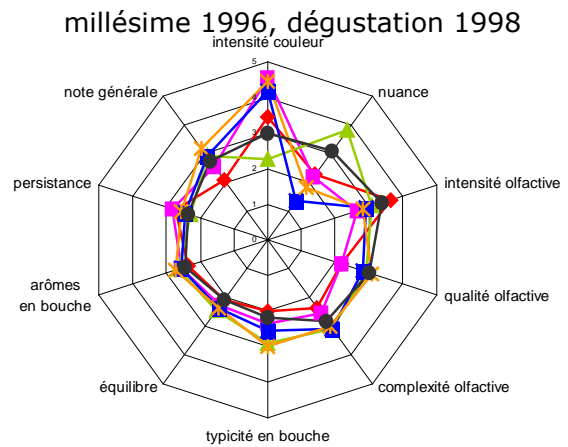
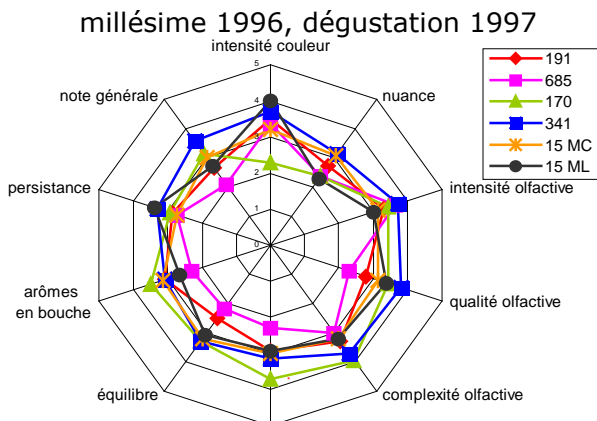


Le 412 est un clone remarquable par ses grappes plus petites à baies petites. Le degré de compacité des grappes n'a pas été observé. Les clones de la série des 300 ont des baies plus grosses. Le 340 est un clone qui présente des caractéristiques de production élevée, il ne figure pas sur le catalogue des variétés de l'ENTAV-INRA-ENSAM-ONIVins 1995, car il ne présente aucun intérêt agronomique.



Par rapport au catalogue des variétés, le classement des clones dans les groupes de production (A petit producteur, B moyen producteur, C fort producteur) est à peu près respecté. 2 clones classés en A sur le catalogue sont placés en B suite aux millésimes observés : 169 et 191. 2 clones en C sur le catalogue sont en B sur la parcelle : 216 et 219. Par contre, le 338 est plutôt un clone C (à BC) sur la parcelle au lieu d'être B.

Dégustations (Minivinifications ITV)



les clones 341 et 685 sont bien notés 2 années sur 3, le 191 est plutôt moins bon. Les appréciations des autres clones varient en fonction des millésimes. Pas de différence entre les macération courte (MC) et macération longue (ML)

Avec le soutien financier de l'ONIVins et du Conseil Régional Languedoc-Roussillon (XI CPER)